

# PACKLISTA MOODY PRATABAS KIT v1.1

C1, C10 = 47 nF (*betecknade "47n J100"*)

R1, R15 = 100 k (*brun svart svart orange brun*)

R2, R3, R12 = 15 k (*brun grön svart röd brun*)

T1, T2 = BC547B

D1, D2 = 1N4148 (*orange med svart ring*)

C2 = 4,7 nF (*betecknad "4n7 J400"*)

C3 = 470 pF (*keramisk kondensator*)

R4 = 1M (*brun svart svart gul brun*)

R5 = 1k5 (*brun grön svart brun brun*)

R6, R13, R16, R17 = 2k2 (*röd röd svart brun brun*)

IC1 = TL071

IC-hållare

C4 = 1 uF (*betecknad "1k 63"*)

C5, C8 = 330 nF (*betecknade ".33"*)

R7 = 4k7 (*gul lila svart brun brun*)

R8 = 1k (trimpot)

Grön Lysdiod

LDR-resistor

C6 = 100 nF (*betecknad ".1 63"*)

C7 = 22 uF (*cylinderformad*)

C9 = 22 nF (*betecknad "22n 100"*)

R9 = 47 k (*gul lila svart röd brun*)

R10 = 220 k (*röd röd svart orange brun*)

R11 = 1k (*brun svart svart brun brun*)

R14 = 33 k (*orange orange svart röd brun*)

3 st lysdiodhållare

Röd, grön och gul lysdiod

Injack (*2 armar*)

Utjack (*1 arm*)

Strömjack

P1 = 250 k (*Volym, betecknad "A250K"*)

P2 = 100 k (*Ton, betecknad "B100K"*)

P3 = 1 k (*Gain, betecknad "C1K"*)

Rattar

3PDT Switchar (*S1 och S2*)

Kretskort

## Modifieringskomponenter

### Resistorer

**470Ω, 1k5, 2k2** (ersätter R11 för att justera volymen i fuzz-mode. Ju större värdet på R5 är, desto högre är volymen i fuzzen)

**68 k** (blå grå svart röd brun) (placeras istället för den röda sladden mellan hål 6 och stift 1 på P2, för att ta bort den skarpaste diskanten i tonkontrollen)

### Kondensatorer

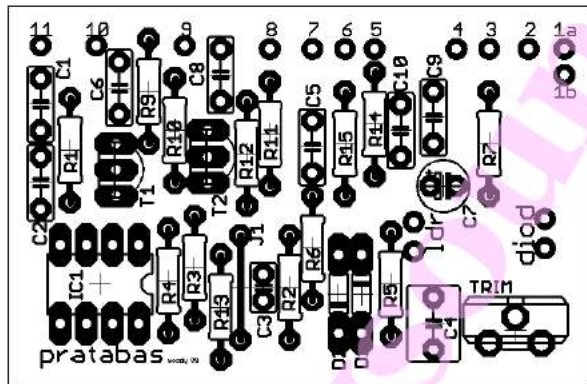
**470 pF, 1 nF** (placeras på P1's ytteröron för att "ta bort noise" och diskant, ju större värde desto större kapning)

### Potentiometer

**1k** (ersätter R8 om den ska vara panelreglage. Alternativt kan den ersätta R11, om den ska ställa fuzz-volymen i Fuzz-läget).

### Dioder

**2 st 1N4148** (seriekopplas med D1 respektive D2 för softare klippning i Od-läget. Man kan också använda en diod för att skydda pedalen mot att förstöras då fel polaritet på strömförsörjning används. Dioden ska sättas på stift 1 och 2 på ström-jacket. Dess svarta markering ska vara närmast stift 1 och den orange sladden, som sitter på stift 2, ska flyttas till stift 1.



Moody Sounds  
 Gitarreffer, Byggsatser  
[www.moodysounds.com](http://www.moodysounds.com)  
 support:  
[info@moodysounds.com](mailto:info@moodysounds.com)

---

*moody*<sup>®</sup>

Bass  
 Drive & Fuzz  
 KIT

# Pratabas

v1.1







**Fotomkopplarna** S1 och S2 har 9 stift var. Stiften numreras 1 till 9 enligt vidstående bild. **För att omkopplingen ska bli rätt ska omkopplarna monterats i boxen med stiften parallella med lådans kortsidor**, se bild 2 och 3. Det är ok att rotera den 180 grader med avseende på denna riktning (men inte 90 grader).



**Telejacken** är mono. Ett sådant jack har två lödöron, som vi kallar "signal" och "jord". Signal leder med jackets arm. Detta lödöra är markerat med en röd prick i bilden till vänster.



En **Potentiometer** har tre lödöron. Vi numrerar dem 1 till 3 enligt bilden. Dess värde står på den andra sidan än vad som visas i bilden.



**Strömjacket** har två stift, ett långt och ett kort.

#### De första sladdarna ansluts enligt bild 2

8. Fäst en lila sladd mellan signal 1 på injacket och stift 8 på S1.
9. Fäst en röd sladd mellan signal på utjacket och stift 4 på S1. Fäst en annan röd sladd mellan stift 9 och stift 4 på S1.
10. Fäst svarta sladdar mellan **a)** jord på utjacket och stift 3 på P3, **b)** stift 3 på P3 och stift 1 på P1, **c)** stift 1 på P1 och stift 2 på S1, **d)** stift 1 på P1 och strömjackets kortaste stift, **e)** stiften 2 och 6 på S1, **f)** stift 6 på S1 och jord på injacket - **löd injacket i steg 14!**
11. Fäst en grön sladd mellan stift 7 på S1 och stift 8 på S2.
12. Fäst en brun sladd mellan stift 5 på S1 och stift 2 på P1.
13. Fäst en orange sladd mellan stift 3 på P1 och stift 2 på P2.

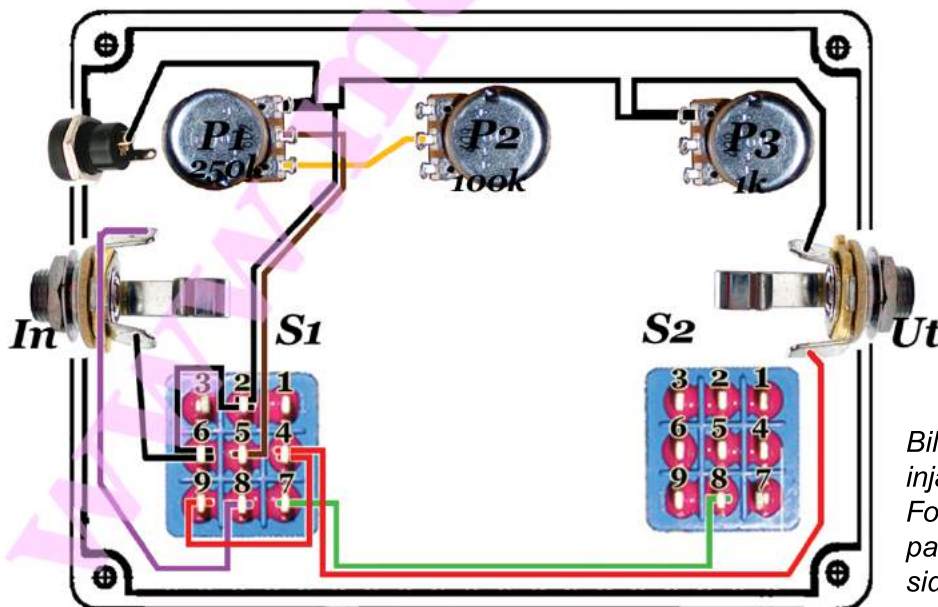


Bild 2. Potentiometrarna och injacket ansluts till S1 och S2. Fotomkopplarnas stift är parallella med boxens kortsidor.

### De sista sladdarna till "ljuddelen" sätts fast enligt bild 3

14. Fäst en svart sladd mellan jord på injacket och hål 1a på kortet.
15. Fäst en blå sladd mellan stift 2 på P3 och hål 2 på kortet.
16. Fäst en orange sladd mellan strömjackets längsta stift och hål 3.
17. Fäst en grå sladd mellan stift 5 på S2 och hål 4.
18. Fäst en svart sladd mellan stift 3 på P2 och hål 5.
19. Fäst en röd sladd mellan stift 1 på P2 och hål 6.
20. Fäst en svart sladd mellan stift 6 på S2 och hål 7.
21. Fäst en gul sladd mellan stift 4 på S2 och hål 8.
22. Fäst en vit sladd mellan stift 7 på S2 och hål 10 (hål 9 används i steg 26).
23. Fäst en blå sladd mellan stift 9 på S2 och hål 11.

**Om du vill kan du testa pedalen nu! Allt ska funka utom lysdioderna.**

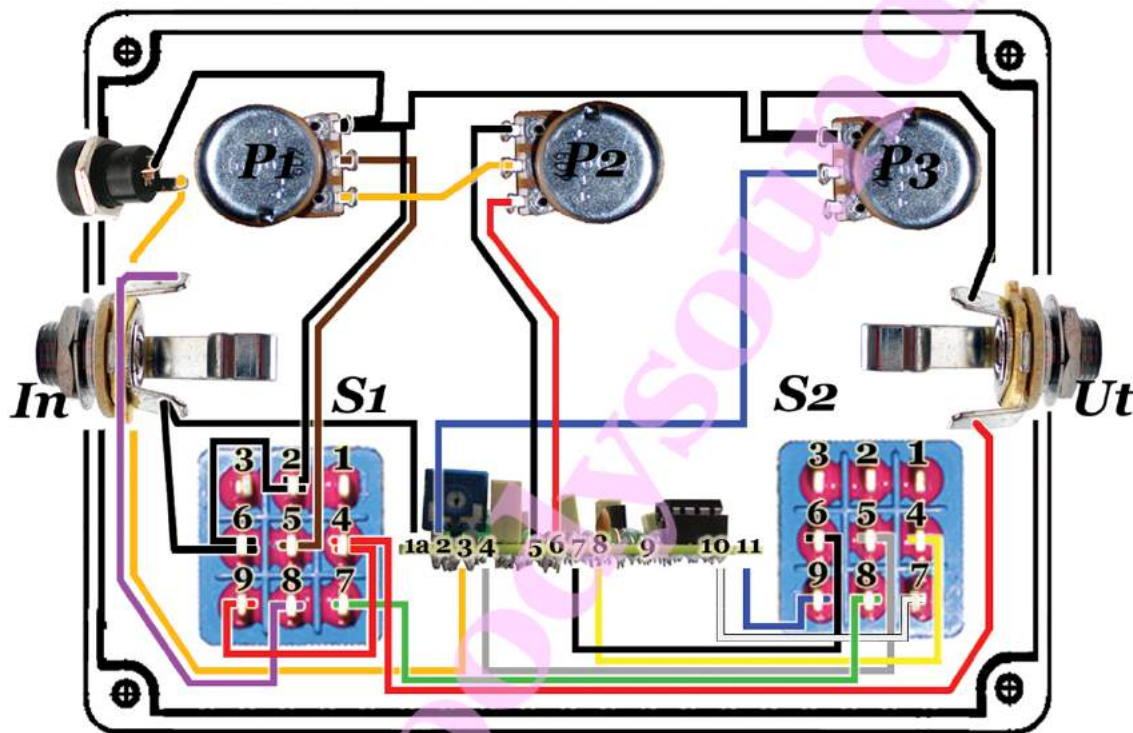


Bild 3. Inuti en Pratabas. Lysdioderna är ännu inte inkopplade.

### Lysdioderna kopplas in

24. Skruva fast den röda dioden längst till vänster, den gula i mitten och den gröna till höger (sett ur den vy som visas i bilderna 2 och 3).
25. Fäst orange sladdar mellan de längsta benen på lysdioderna.
26. Fäst en orange sladd mellan godtycklig lysdiods längsta ben och hål 9.
27. Fäst en grön sladd mellan den gröna lysdiods kortaste ben och stift 1 på S2.
28. Fäst en gul sladd mellan den gula lysdiods kortaste ben och stift 3 på S2.
29. Fäst en 2k2-resistor mellan stift 2 på S2 och hål 1b på kortet.
30. Fäst en 2k2-resistor mellan stift 1 på S1 och den röda lysdiods kortaste ben.

**Pedalen är klar!** Innan du sätter på locket, förvissa dig om att inget leder med något det inte ska leda med. Vrid exempelvis telejacken så att de inte går emot lysdiodhållarna eller en pot då en plugg sätts i. Lägg något isolerande mellan kretskortets undersida och locket.

**Förslag på modifieringar: [moodysounds.com](http://moodysounds.com) -> downloads**

